



Váš dopis zn.:

ze dne: 24. 8. 2022

Naše značka: SCVKZAD146990/UTPCUL/Se

Vyřizuje: Ing. Pavlína Sedlmaierová

Datová schránka: f7rf9ns

Telefon: 840 111 111

Email: info@scvk.cz

Datum: 20. 9. 2022

Mürabell s.r.o.
Ing. Milan Müller
Hořejší 116
267 03 Hudlice

Vyjádření společnosti Severočeské vodovody a kanalizace, a.s.

Název akce:	„OPŠ 07/21 - Luční potok v Horní a Dolní Poustevně - zabezpečovací Práce, lokalita DP4, DP5, DP6“, k.ú. Dolní Poustevna
Účel vyjádření:	K dokumentaci pro ohlášení prací, výběr zhotovitele a realizaci
Zájmové území:	Okres: Děčín
	Obec: Dolní Poustevna
	Část obce, ulice, č.p.: Dolní Poustevna
	Katastrální území, parcelní číslo: Dolní Poustevna, p.p.č. 583/1 a související (viz situaci)
Žadatel:	Mürabell s.r.o.
Adresa, tel., e-mail	Hořejší 116, 267 03 Hudlice, tel. +420 608 024 636, mmuller@hydroka.cz
Investor:	Povodí Ohře, s. p.
Adresa, tel., e-mail	Bezručova 4219, 430 03 Chomutov
Projektant:	Mürabell s.r.o.
Vlastník dotčené IS	SVS
Předchozí vyjádření a rozhodnutí	Byly splněny podmínky předcházejících vyjádření a vydaných rozhodnutí ANO/NE – předchozí podmíněné vyjádření dosud nebylo vydáno
Platnost vyjádření:	jeden rok ode dne vyhotovení (v případě, že Váš zájem nadále trvá, požádejte před uplynutím této lhůty o prodloužení platnosti vyjádření)

Popis navrženého řešení:

Projektová dokumentace řeší odstranění povodňových škod, které je členěno na Opravy a Rekonstrukce. Opravy se týkají především odstranění náplavů a oprav poškozeného opevnění figur rovnaniny a opěrných zdí. Rekonstrukce se týkají stabilizace nivelety dna příčnými prahy, zřízení nového opevnění patkami a figurami z rovnaniny a opěrnými zdmi. Úprava tvaru koryta pro zvýšení kapacity nebude prováděna. Sklon dna bude vyrovnán v typických úsecích, bude odpovídat stávajícímu vývoji koryta. Příčný profil bude respektovat stávající tvary koryta. Sklony svahu u lichoběžníkových tvarů koryta budou v rozmezí 1:1-1:1,25, břehy budou opevněny figurou z rovnaniny. Zdivo bude provedeno jako tížné zdi, základ s přesazenou patou, šikmým lícem ve sklonu 10:1 a svislým rubem. Hloubka založení bude respektovat stávající konstrukce, činí 0,7-0,8 m od nivelety dna. Dno bude



stabilizováno příčnými prahy, doplněnými rovinami, místně v provedení se střelkou. V oblasti u silničních mostů bude tvar příčného profilu přizpůsoben plynulému navázání břehů na boční křídla mostů.

Prostupy potrubí (přes koryto toku, v oblasti základů): Pro odkrytí potrubí a práce v ochranném pásmu platí podmínky vlastníka, provozovatele. Poloha potrubí bude vytyčena a ověřena kopanými sondami (po úroveň potrubí, případně po úroveň dna výkopů). Po odkrytí a před zásypem potrubí bude provedena fotodokumentace stavu. Kontrolu a souhlas vlastníka /provozovatele sítě s provedením prostupu stavbou zajistí zhotovitel. V případě, že trubní vedení zasahuje do konstrukcí opevnění, budou křížení (prostupy nad úrovní základové spáry) řešeny následovně: Bourání a výkopy podél potrubí budou prováděny ručně, tak, aby nedošlo k poškození sítě. Potrubí bude po dobu výkopu provizorně stabilizováno (podepřením, zavěšením) tak, aby nedošlo k jeho poškození, nebo deformaci (průhybu, posunutí atp.). Způsob stabilizace polohy zvolí zhotovitel na základě místních podmínek při odkrytí potrubí.

Provedení průchodu v základu zdi: Křížení bude provedeno tak, aby se konstrukce zdi a potrubí nedotýkaly. V základové konstrukci bude potrubí (chráničky) očištěno, obaleno pásky polystyrenu XPS tl. 50 mm s překrytím geotextilií (min 400 g/m²). Ochrana bude provedena min 50 mm za líc (rub) konstrukce. Obsyp potrubí ve výkopu mimo konstrukce opevnění bude proveden v předepsané tloušťce (min. 15 cm od povrchu potrubí) tříděným štěrpkopískem. Zásyp a hutnění provádět způsobem, zabraňujícím poškození potrubí.

Toto stanovisko neobsahuje vyjádření k přeložkám stávající vodohospodářské infrastruktury. V případě, že předložená dokumentace obsahuje návrh přeložky, je na stavbu přeložky vydáno samostatné vyjádření.

S obsahem dokumentace pro společné řízení výše uvedené stavby **souhlasíme**

za předpokladu dodržení následujících podmínek:

- 1) Zahájení prací nám bude 15 dní předem písemně nebo e-mailovou poštou oznámeno včetně jména a telefonického spojení na stavební dozor a zhotovitele stavby.
- 2) **Před započítáním prací požádá stavebník o vytyčení vodohospodářského zařízení. Vytyčení skutečného umístění zařízení ve správě společnosti Severočeské vodovody a kanalizace, a.s. je nutné objednat na tel. 840 111 111; info@scvk.cz.**
- 3) V případě nejasností budou provedeny kopané sondy či vytyčení inspekční kamerou. Stavebník je povinen neprodleně ohlásit případné poškození vodohospodářského zařízení provozovateli. Stavebník odpovídá za eventuální škodu na vodohospodářském zařízení způsobenou svojí činností.
- 4) Případná existence vodovodních či kanalizačních přípojek není předmětem tohoto stanoviska. Naše společnost není jejich správcem (viz § 3, odst. 3 zákona č. 274/2001 Sb. Zákona o vodovodech a kanalizacích v platném znění), se žádostí o informaci o existenci přípojek se obraťte na jejich vlastníky, tedy na vlastníky nemovitostí, jejichž pozemky budou stavbou dotčeny.
- 5) **Při realizaci inž. sítí požadujeme dodržení ČSN 73 6005 „Prostorové uspořádání sítí technického vybavení a zákonů pro ukládání inž. sítí. Při umístění jakýchkoliv staveb, včetně oplocení (HUP, kiosky nn, opěrné zdi, pergoly) je nutné respektovat ochranné pásmo vodovodního řádu a kanalizační stoky dle zákona č. 274/2001 Sb. Zákona o vodovodech a kanalizacích v platném znění.**
- 6) Jakákoli změna oproti schválené dokumentaci musí být předložena ke schválení naší společností před dalším postupem prací.



- 7) V případě, že dojde při realizaci stavby k nalezení dalšího vodohospodářského zařízení, které není uvedeno v dokumentaci stavby, požadujeme provést samostatné jednání o způsobu ochrany zařízení nebo o jeho eventuální přeložce nebo zrušení.
- 8) Požadujeme být přizváni ke každé činnosti v ochranném pásmu námi provozovaného zařízení a ke kontrole tohoto zařízení před dokončením prací (kontaktní osobou za provoz vodovodů je M. Borgula: + 420 725 854 502, miroslav.borgula@scservisni.cz a za provoz kanalizací Č. Resler: + 420 606 608 680, cestmir.resler@scservisni.cz).
- 9) Výkopové práce v blízkosti inž. sítí je nutno provádět ručně se zvýšenou opatrností, aby nedošlo k jejich narušení.
- 10) Požadujeme, aby bylo zachováno a nepoškozeno kanalizační vyústění.

Technické standardy vodohospodářských staveb Severočeské vodárenské společnosti a. s. jsou k dispozici na www.svs.cz. Obecné technické podmínky pro zpracování projektové dokumentace jsou k dispozici na www.scvk.cz.

Severočeské vodovody a kanalizace, a.s.

415 50 Teplice, Přítkovská 1689

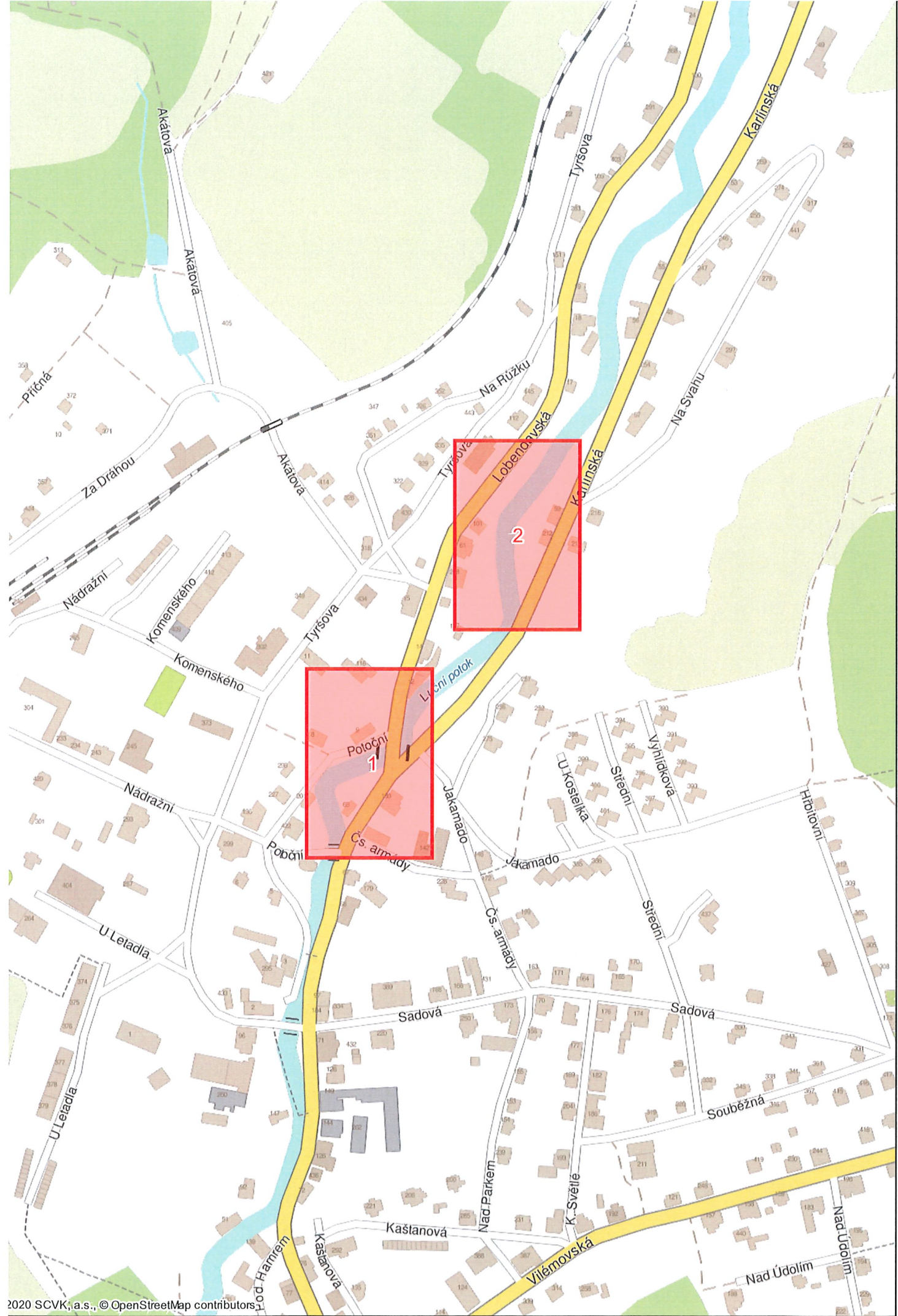
IČ: 49099451 DIČ: CZ49099451

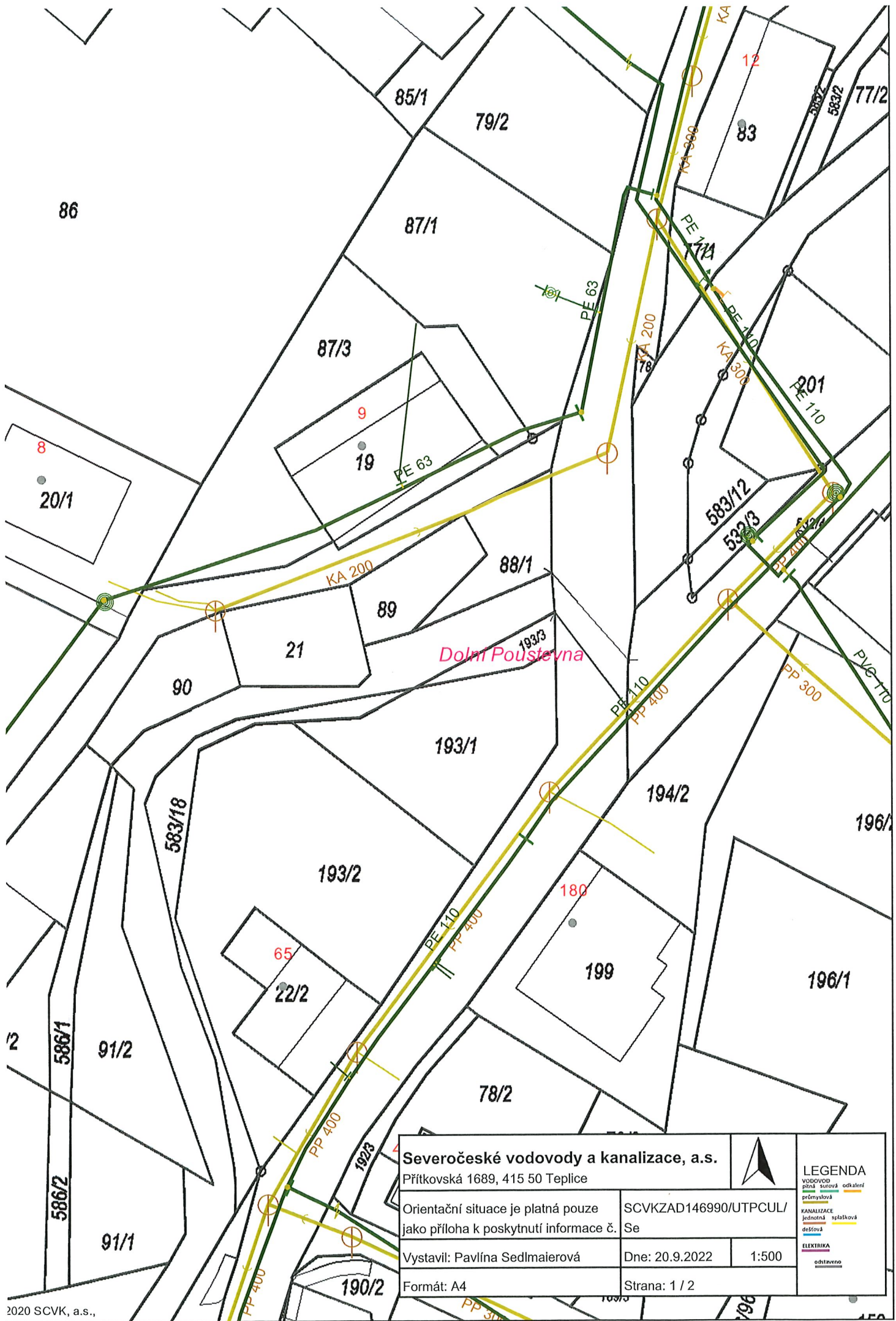
164

Ing. Pavlína Sedlmaierová
referent technickoprovozní činnosti

Příloha:

1. Situace a orientační zákres s vyznačeným zařízením provozovaným společností Severočeské vodovody a kanalizace, a.s.
2. Situace stavby z PD





Severočeské vodovody a kanalizace, a.s.			LEGENDA VODOVOD pitná surová odkaleni průmyslová KANALIZACE jednotná splašková dešťová ELEKTRIKA odstavno
Přítkovská 1689, 415 50 Teplice			
Orientační situace je platná pouze jako příloha k poskytnutí informace č.		SCVKZAD146990/UTPCUL/Se	
Vystavil: Pavlína Sedlmaierová		Dne: 20.9.2022	1:500
Formát: A4		Strana: 1 / 2	



Severočeské vodovody a kanalizace, a.s.

Průtkovská 1689, 415 50 Teplice



LEGENDA

VODOVOD
píchná
průmyslová
KANALIZACE
jednotná
dešťová
ELEKTRIKA
odstavní

Orientační situace je platná pouze
jako příloha k poskytnutí informace č.

SCVKZAD146990/UTPCUL/
Se

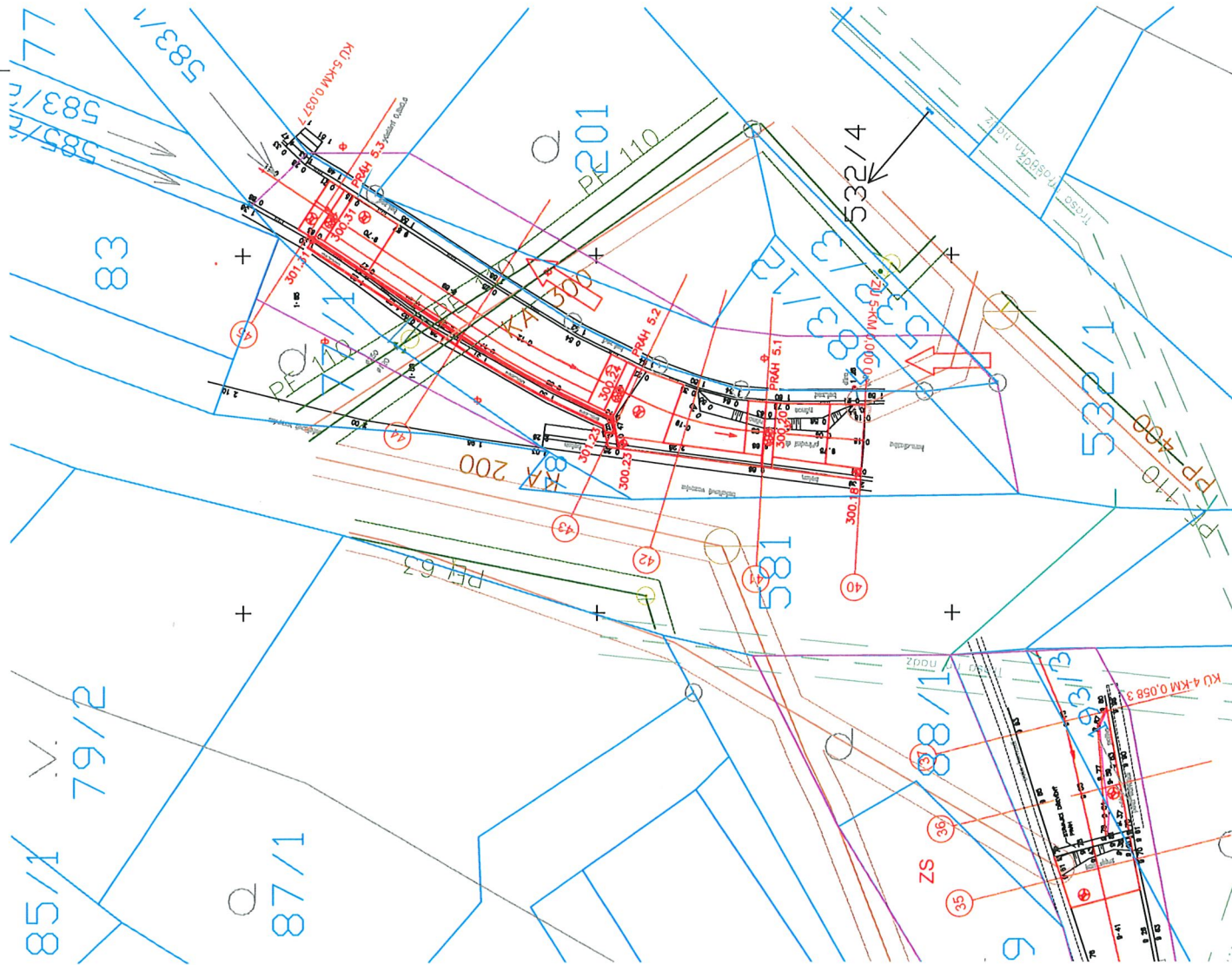
Vystavil: Pavlína Sedlmaierová

Dne: 20.9.2022

1:500

Formát: A4

Strana: 2 / 2



LEGENDA

- INNOGY PLYNOVOD
- OCHRANNÉ PÁSMA (OP)
- ČEZ DISTRIBUCE NN PODZEMNÍ
- ČEZ DISTRIBUCE NN NADZEMNÍ OP
- SČVK VODOVOD, OP
- SČVK KANALIZACE SPLAŠKOVÁ, OP
- OBVOD STAVBY
- TRASY DOPRAVY

DOPORUČENÉ HMOTNOSTI VOZIDEL PRO DOPRAVU:
ULPOD HAMREM DO 10t, SJEZDY DO 3,5t

- ČLENĚNÍ STAVBY
- SO 01.5: DP5–OPRAVA OPEVNĚNÍ KORYTA
- SO 02.5: DP5–REKONSTRUKCE OPEVNĚNÍ KORYTA

VÝŠKOVÝ SYSTÉM: Baltický p.v.

Výpracoval:		Paré:	
Ing. M. Müller		Münchb. s.r.o. Hoděj. 116 287 03 Hradec	
Zodp. projektant:		Vedoucí projektu:	
Ing. Milan Müller		Ing. M. Müller	
Investor:		Stupeň:	
Povodí Ohře s.p., Chomutov		DSJ	
Stavba:		Datum:	
OPŠ 07/21 - LUČNÍ POTOK V HORNÍ A DOLNÍ POUSTEVNĚ-ZABEZPEČOVACÍ PRÁCE		06.2022	
Dokumentace pro ohlášení prací a provedení stavby		Zak. č.: 01-2022	
Příloha:		Měř.: 1:250	
SITUACE KOORDINAČNÍ-LOKALITA DP5		Č. př.: C.2.5	

